



TRANSPORDIAMET

Notar Kersti Kulla
kersti.kulla@notar.ee
Tartu tn 8A
71020, Viljandi, Viljandi maakond

Teie 10.12.2025 nr 24

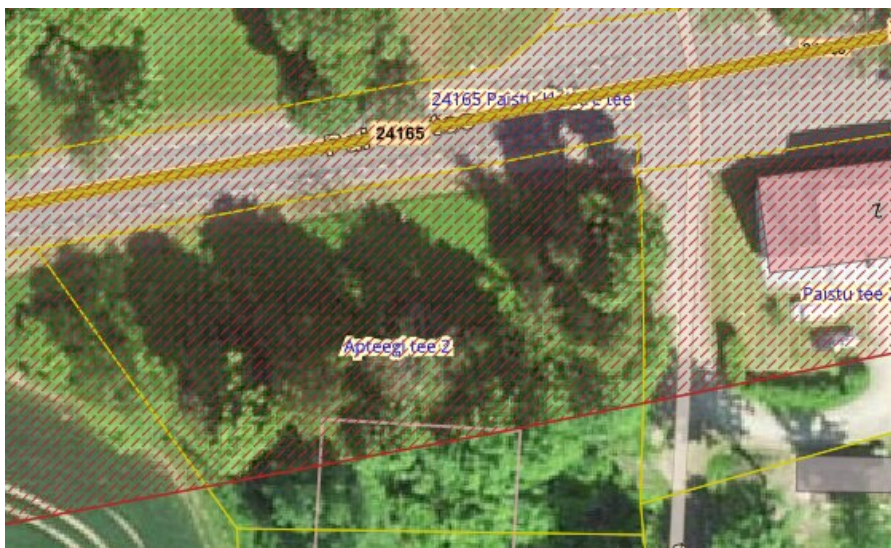
Meie 12.12.2025 nr 7.1-2/25/21015-2

Vastus infopäringule

Austatud pr Kulla

Esitasite Transpordiametile infopäringu, milles soovite teada, kas ja millises ulatuses on Transpordiameti andmetel võimalik hoonestada Viljandi vallas Paistu külas asuvat Apteegi tee 2 kinnistut. Taotlusest ei selgu, millise sihtotstarbega hoonestust soovitakse kinnistule ehitada.

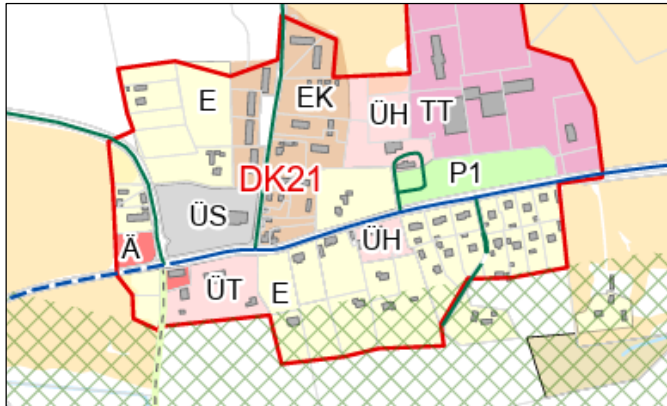
Kinnistu (katastritunnus 89901:001:0875, sihtotstarve maatulundusmaa) asub riigitee nr 24165 Paistu-Holstre tee kaitsevööndis km 0,265-0,329. Maantee kaitsevööndi laius mõlemal pool äärmise sõiduraja välimisest servast on 30 meetrit, kaitsevöönd on näidatud Maa-ameti kaardi väljavõttel. Kinnistuga piirneval riigitee lõigul kehtib asulasisene kiiruspiirang 50 km/h, liiklussagedus on 503 autot ööpäevas.



Infopäringuna anname selgitusi vastavalt piirkonnas kehtivate planeeringute põhimõtetele ning kliimaministri 17.11.2023 määruse nr 71 „Tee projekteerimise normid“ (edaspidi *normid*) vastavusele. Infopäringu vastuskiri ei ole haldusakt, st kummalegi kirja osapoolele ei teki sellest õigusi ega kohustusi. Ametlikud seisukohad anname kohaliku omavalitsuse projekteerimistingimuste või detailplaneeringu menetluses. Transpordiametil puudub info, kas alal on kehtivaid detailplaneeringuid.

Juurdepääs kinnistule tuleb kavandada Koguduse-Luiga teelt (kohalik tee nr 5700064), mis koostatava Viljandi valla üldplaneeringu kohaselt on avalikuks kasutuseks planeeritud eratee. Riigiteelt uusi mahasõite mitte kavandada.

Koostatava Viljandi valla üldplaneeringu (väljavõte maakasutuse joonisest all) kohaselt on ette nähtud riigitee ääres oleva kõnnitee jätkumine kergliiklusteena Paistu tee 2 kinnistust lääne poole. Apteegi tee 2 kinnistu hoonestamisel tuleb arvestada perspektiivse kergliiklustee ruumivajadusega, mh võib see tähendada kergliiklustee ehitamise jaoks kinnistu osa võõrandamise vajadust. Soovitame kergliiklustee rajamise osas konsulteerida üldplaneeringu koostamise korraldaja ehk Viljandi Vallavalitsusega.



Üldjuhul ei anna me nõusolekut hoonete ehitamiseks teekaitsevööndisse teelt lähtuvate häiringute – müra, saaste, vibratsioon – tõttu. Arvestades asjaoludega, et tegemist on asulasisese riigitee lõiguga, sellel riigitee lõigul kehtib kiiruspierang 50 km/h, raskeliikluse osakaal on väike (7%) ja Apteegi tee 2 kinnistu läheduses olevatel maaüksustel asuvad hooned teekaitsevööndis, on siin sobilik rakendada külgnähtavusala mõistet ning nõustuksime ehitamisega teekaitsevööndisse tingimusel, et hoonete kaugus sõidutee katte servast on vähemalt 12,0 m, eluhoonete puhul soovitatavalt 20,0 m.

Meil puudub info, kas selles asukohas on võimalik liituda ühiskanalisatsiooni ja -veevärgiga. Kui mitte, tuleb tehnovõrkude kavandamisel arvestada järgnevat nõuetega:

- 1) puurkaevu asukoha kavandamisel ei tohi puurkaevu hooldusala (veeseadus § 154 lg 3) ega veehaarde sanitaarkaitseala (veeseaduse § 149 lg 1) ulatuda riigitee alusele maale (riigitee katastriüksusele);
- 2) reovee kanalisatsiooni kavandamisel tuleb vältida kanalisatsiooniehitiste kujade sattumist riigitee alusele maale (riigitee katastriüksusele), kuna kuja on kanalisatsiooniehitistest lähtuva keskkonnaohu võimalik ulatus (VeeS § 133, 134, 136, 137).

Küsimuste korral palun helistage allakirjutanule.

Lugupidamisega

(allkirjastatud digitaalselt)

Marje-Ly Rebas

peaspetsialist

planeerimise osakonna kooskõlastuste üksus

58581095, Marje-Ly.Rebas@transpordiamet.ee